

يتكون هذا الاختبار من (100) سؤال موضوعي من نوع الاختيار من متعدد، الإجابة عنها إجبارية. ظلل بقلم الرصاص بشكل غامق الدائرة التي تشير إلى الإجابة الصحيحة في المكان المخصص لذلك في نموذج الإجابة المرفق.

تاريخ العمارة

1. المصاطب هي من فنون العمارة:
 - أ- الفرعونية
 - ب- الإغريقية
 - ج- الرومانية
 - د- الآشورية
2. الفن الآشوري يطلق على الفن في بلاد:
 - أ- ما بين النهرين
 - ب- وادي النيل
 - ج- شرق فارس
 - د- أواسط الهند
3. يعد قصر الحدائق المعلقة من أحد القصور:
 - أ- المصرية
 - ب- الآشورية
 - ج- القصور الرومانية
 - د- الإغريقية
4. الحضارة التي كان يؤمن أهلها بوجود حياة ثانية بعد الموت وان الروح تعود ثانية إلى الجسم هي الحضارة:
 - أ- الفرعونية
 - ب- الآشورية
 - ج- البابلي
 - د- الإغريقية
5. العمود الكورنثي طراز من طرز الأعمدة:
 - أ- الإسلامية
 - ب- الرومانسكية
 - ج- الإغريقية
 - د- الآشورية
6. من السمات المعمارية للفن الآشوري:
 - أ- بناء الاهرامات
 - ب- استعمال الأعمدة في مبانيهم
 - ج- بناء الأبراج
 - د- السقوف المستوية
7. من خصائص العمارة في بلاد الرافدين:
 - أ- الأسقف خشبية على شكل جمالون
 - ب- العمائر من الحجر والرخام
 - ج- الاهتمام ببناء المعابد وفخامتها
 - د- إقامة العقود والقباب من الأجر
8. المنزل الرافدي يتميز بـ:
 - أ- الأسقف الخشبية
 - ب- كثرة استخدام الأعمدة
 - ج- النوافذ تفتح على الفناء الداخلي للمنزل
 - د- كثرة النوافذ والفتحات الخارجية للتهوية
9. من أشهر المعابد الإغريقية معبد:
 - أ- البانثيون
 - ب- البارثون
 - ج- حتشبسوت
 - د- الكولوسيوم
10. بنيت المدرجات الرومانية بغرض:
 - أ- مصارعة الوحوش
 - ب- الاحتفالات الموسيقية
 - ج- لتخليد الانتصارات
 - د- لأداء الطقوس الدينية
11. سمك الجدران الخارجية وقلة الفتحات مما يقلل من كمية الضوء داخل الكنيسة من خصائص الكنيسة:

12. "البازليك" من أنماط العمارة الرومانية وشكله:
- ا- البيزنطية
ب- الرومانسكية
ج- القوطية
د- الباروك
13. "الكولوسيوم" من العمان الرومانية وهو عبارة عن:
- ا- من أشكال المقابر
ب- مسقط دائري مع قبة تعلوه
ج- مستطيل متراكب مع مئمن
د- مستطيل ينتهي بمحراب
14. أول طراز معماري أوروبي يتحرر المهندسون فيه من سيطرة الطرازين الروماني والبيزنطي هو:
- ا- الرومانسكي
ب- القوطي
ج- النهضة
د- الحداثة
15. من رواد العمارة العضوية :
- ا- فرانك لويد رايت
ب- لو كوربوزية
ج- زها حديد
د- تشارلز جينكس
16. (Form Follow Function) الشكل يتبع الوظيفة من أهم سمات عمارة:
- ا- عصر النهضة
ب- ما بعد الحداثة
ج- الحداثة
د- الباروك
17. استخدمت النسبة الذهبية في تصميم مبنى:
- ا- الهرم
ب- الباريتون
ج- معبد أبو سنبل
د- المسلة
18. من الكنائس ذات المسقط البازيليكي وتعتليه قبة كانت الأكبر قطراً لفترة طويلة:
- ا- كنيسة دي لاشاب
ب- سان بيتر
ج- أيا صوفيا
د- نوتردام
19. من القصور المبنية في فرنسا و الممثلة لعمارة الباروك:
- ا- قصر فرساي
ب- قصر اللوفر
ج- قصر نوتردام
د- بلنهايم
20. مصمم أول ناطحات سحاب في شيكاغو:
- ا- فان كوخ
ب- مايكل أنجلو
ج- ميس فان دروه
د- سينان

انشاء مباني

21. من خطوات إنشاء المباني بالترتيب:
- ا- تقطيع الطوب، تركيب القطع الصحية، تركيب درف الابواب، والقصارة
ب- تركيب القطع الصحية، تقطيع الطوب، القصارة، وتركيب درف الابواب
ج- القصارة، تركيب درف الأبواب، تقطيع الطوب، وتركيب القطع الصحية
د- تقطيع الطوب، القصارة، تركيب درف الأبواب، وتركيب القطع الصحية
22. وسبب استخدام الكراسي أثناء عملية صب الجسور والعقدات، هو:
- ا- لضبط المسافات بين الحجر
ب- لضبط المسافات بين البلاط

- ج- لرفع الحديد وعمل غطاء خرساني
د- لتسوية القسارة
23. لا يقل عرض الدرج للأبنية العامة عن:
أ- 1.00 - 1.20 م
ب- 1.20 - 1.50 م
ج- 1.50 - 2.00 م
د- 2.00 - 3.00 م
24. هناك عدة أسباب لدهن الطوبار الخشبي بالزيت قبل الاستخدام، إلا أن من أهم أسباب دهنه بزيت الكتان هو:
أ- لإعطائه قوة أكبر
ب- لإعطائه ليونة أكثر
ج- لمنع التصاقه بالخرسانة
د- لا يدهن الطوبار بزيت الكتان
25. إذا كان بيت الدرج مستطيل يحتوي على درج مكون من شاحطين لكل طابق، في كل شاحط 11 درجة وارتفاع القائمة 16 سم، فإذا علمت أن المبنى مكون من ثلاثة طوابق، فكم يكون ارتفاع السطوح عن بداية الدرج من الأسفل؟
أ- 1.8 م
ب- 3.52 م
ج- 7.04 م
د- 10.56 م
26. يقصد بمصطلح إيناع الخرسانه Curing :
أ- تسليح الخرسانة
ب- إضافة مواد بلاستيكية
ج- زيادة كمية الاسمنت
د- سقايتها بالماء
27. الأسافين كلمة تستخدم في عالم البناء، وتستخدم في:
أ- ضبط المسافات بين مداميك الحجر
ب- ضبط المسافات بين البلاط
ج- رفع الحديد وعمل غطاء خرساني
د- تسوية القسارة
28. تسمى القطع الحجرية الموجوده أعلى الفتحات ب:
أ- القمط
ب- الجبهة
ج- العتبة
د- السلاحات
29. أهم مميزات أسقف البولسترين، هي :
أ- تقل الوزن
ب- عزل الحرارة
ج- تحمل الأوزان العالية
د- عزل الرطوبة
30. أحد أنواع القسامات في الجدران الداخلية ويمكن أيضا الخارجية، لا تقصر ولا تدهن وتعطي منظرا جميلا داخليا وخارجيا مضيئا:
أ- الطوب الاسمنتي
ب- الطوب الجيري
ج- الطوب الزجاجي
د- الكوليسترا
31. تستخدم قطع حجرية أعلى التصوينة، ويطلق عليها:
أ- القمط
ب- الجبهه
ج- العتبة
د- السلاحات
32. أثناء عملية الصب يتم استخدام الرجاج لضمان وصول الخرسانة الى الزوايا الضيقة في الطوبار، على أن لا تزيد فترة استخدامه عن:
أ- دقائق
ب- 30 دقيقة
ج- 30 ثانية
د- 3 ثواني
33. الطوب الذي لا يحتوي على فراغات هوائية داخلية، يسمى:
أ- الكوليسترا
ب- الربس
ج- الزجاجي
د- المصمت

34. من خواص المواد المانعة للرطوبة:

- ا- كلفتها عالية
ب- لا تتفاعل مع الماء
ج- معامل التمدد عالي
د- صعوبة التنفيذ

35. من خصائص الجدران الحاملة:

- ا- أساساتها فرشاة حصيرة
ب- سماكاتها صغيرة
ج- امكانية الفتحات الواسعة
د- تستند على أساس مستمر

36. تنفذ صبة ميلان المطر للأسقف بنسبة ميلان:

- ا- 1%
ب- 10%
ج- 15%
د- 20%

37. يتم تدعيم طوبار الخشب للجدران بألواح خشب مائلة تسمى:

- ا- عضادة
ب- عوارض
ج- قوائم
د- شكالات (مقص)

38. إذا وقع المبنى على أرض منحدره فحينها تستخدم أساسات:

- ا- ركائز
ب- مدرجه
ج- خوازيق
د- منفصلة

39. قطر الكانات المستخدمة للأعمدة بالعموم:

- ا- 8 سم
ب- 16 سم
ج- 8 ملم
د- 16 ملم

40. ترتيب المواد من الخارج للداخل لجدار حجري معزول هو:

- ا- حجر طوب عازل خرسانه
ب- حجر خرسانه عازل طوب
ج- حجر طوب خرسانه عازل
د- حجر عازل طوب خرسانه

المنظور والظلال

41. الخط الناتج من تقاطع مستوى الأرض مع مستوى الصورة هو:

- ا- خط الأرض
ب- شعاع الرؤية
ج- خط الأفق
د- خط الحياد

42. نقطة زوال المستقيمات العمودية على اللوحة هي:

- ا- على يمين المشاهد
ب- على يسار المشاهد
ج- نقطة النظر الرئيسية
د- نقطة تلاشي فوق خط الأفق

43. لرسم منظور الدائرة العمودية على مستوى الصورة نضعها داخل:

- ا- مستطيل.
ب- شبه منحرف
ج- مربع
د- قطع ناقص

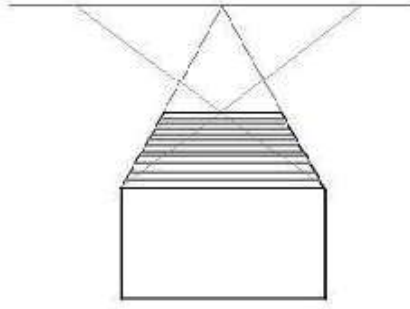
44. يظهر منظور المستقيمات مساويا للأطوال الحقيقية عندما تكون:

- ا- ملامسة لمستوى الصورة
ب- خلف مستوى الصورة
ج- أمام مستوى الصورة
د- على خط الأرض

45. عندما يكون شعاع الرؤية الرئيسي متجها الى الأسفل فإن المنظور يدعى:

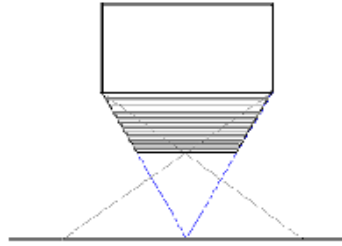
- ا- عين النملة
ب- عين الطائر
ج- منظور عادي
د- منظور داخلي

46. الشكل يمثل منظور مكعب:



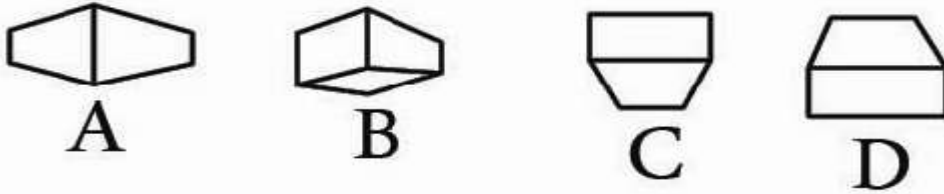
- ا- بنقطة تلاشي واحدة
ب- بنقطتي تلاشي
ج- بثلاث نقاط تلاشي
د- أ + ج صحيحان

47. الشكل يمثل منظور مكعب يقع:



- ا- على يمين المشاهد
ب- على يسار المشاهد
ج- فوق مستوى الأفق للمشاهد
د- تحت مستوى الأفق للمشاهد

48. المنظور الذي يقع خط الأفق في وسطه هو المشار إليه بالحرف:



- ا- A
ب- B
ج- C
د- D

49. الظل المرمي (المنقول) هو الظل الذي يلقيه:

- ا- المستوى على نفسه
ب- المستوى على مستوى آخر
ج- (أ+ب) صحيح
د- كل أنواع الظلال هي منقولة

50. ظل المستطيل العمودي على المستوى المستقبل للظل هو:

- ا- مربع
ب- خط
ج- متوازي أضلاع
د- مستطيل

51. رسم الانسان عند إظهار الواجهات والمقاطع للمباني يعطى الإحساس بـ :

- ا- المقياس
ب- الاتزان
ج- الجمال
د- الشكل

52. الانارة المركزية في ظل المنظور تكون الاشعة فيها:

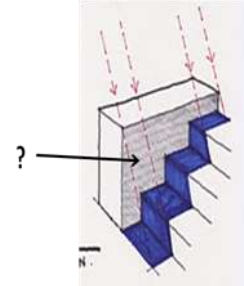
- ا- متوازية
ب- متعامدة
ج- تلتقي في نقطة واحدة
د- مشتتة في جميع الاتجاهات

53. خط الظل هو الخط الذي:

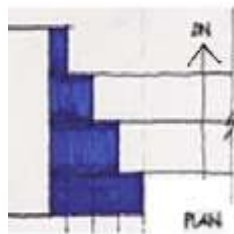
- ا- يفصل بين الظل الذاتي والمنقول
ب- يحدد منطقة الظل والظلال

- ج- الخط الذي يسقط الظل
د- لا شيء مما ذكر
54. ما هو شكل ظل المستوى الدائري القريب من مستوى الارض، وبعيد عن المستوى الرأسى ومواز للمستوى الرأسى:
ا- دائره أصغر منها
ب- دائره أكبر منها
ج- قطع ناقص
د- دائره مساوية لها
55. عند رسم منظور عادي بنقاط التلاشي لعمود دائري ارتفاعه 170سم وقطره 50سم، وارتفاع مستوى النظر 130 سم من قاعدة العمود، يظهر منظور السطح العلوي لهذا العمود:
ا- دائرة
ب- قطع ناقص
ج- خط مستقيم
د- خط منحنى
56. إسطوانة تقع أمام مستوى الصورة ومائله بزوايه 30 عن الافق، فإن منظورها هو:
ا- خطوط منحنيه
ب- شكل بيضوي
ج- خطوط اهليلجية
د- شكل دائري
57. إذا كانت المسافة بين نقطة الوقوف ومستوى الصورة 15 سم، وتم تحريك مستوى الصورة 15 سم أخرى بصورة موازية، ومن ثم تحريكه 15 سم أخرى أيضا بنفس الزاوية، فإنه يصبح لدينا:
ا- ثلاثة أشكال بنفس الشكل ولكن بحجوم متضاعفة
ب- شكلان متساويان في الشكل والحجم
ج- ثلاثة أشكال متساوية في الحجم والشكل
د- ثلاثة أشكال بنفس الشكل ولكن بحجوم متناقصة
58. أهمية إسقاط الظلال على المساقط هو:
ا- إعطاء مؤشر على الارتفاعات
ب- اعطاء مؤشر على العمق والبروزات
ج- التغطية على عيوب التصميم
د- معالجة الخداع البصري

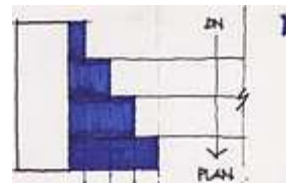
59



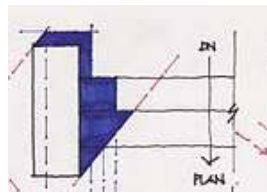
الظل المساقط في الصورة أعلاه هو تمثيل للمسقط الآتي:



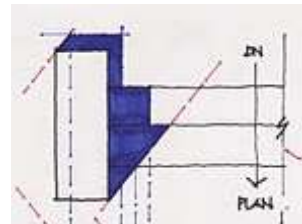
ب-



ا-

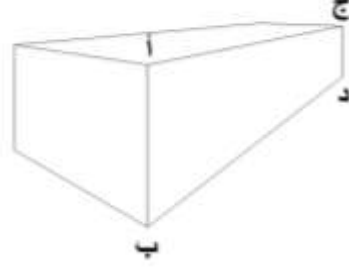


د-



ج-

60. الشكل المرفق يوضح صورة منزل يبلغ ارتفاع واجهته 4 م يراد رسم فتحة أفقية مستمرة ارتفاعها 1م عن الأرض وارتفاع فتحتها 2م على طول الواجهه أج د ب، فإمه يمكننا رسم الفتحة وتحديد ارتفاعاتها بدون استخدام نقاط التلاشي عن طريق إجراء ما يلي:



- ا- تقسيم المستقيم أب إلى 4 أجزاء متساوية ثم نرسم خطوط أفقية وعمودية على المستقيم (ج د)
 ب- تقسيم المستقيم (أب) إلى 3 أجزاء متساوية ثم نرسم خطوط تمر بكل جزء وتلتقي في نقطة الوقوف (المشاهد)
 ج- تقسيم كل من المستقيم (أب) و(ج د) إلى 4 أجزاء متساوية وترقيمها، ونصل بين النقاط حسب ارتفاع القطعة الأولى والثالثة
 د- تقسيم المستقيم (ج د) إلى 3 أجزاء متساوية ثم نرسم خطوط موازية له عمودية على المستقيم (د ب)

تشريعات مبانى

61. أقل عرض لشارع يمكن إنشاء محطة محروقات عليه:
 ا- 8 م
 ب- 16 م
 ج- 20 م
 د- 30 م
62. تسمى المظلة التي يكون 50% منها فراغ ب:
 ا- المظلة التجارية
 ب- مظلة التعريش
 ج- المظلة الواقية
 د- المظلة المطرية
63. بناء سكن (د) يقع على شارع واحد، يحتوي البناء على 5 تسويات فلين الارتداد القانوني لهذه البناء؟ (جانبى، خلفى، أمامى)
 ا- (2,5 - 5,5 - 3)
 ب- (3 - 4,5 - 2,5)
 ج- (3 - 4 - 2,5)
 د- (3 - 4,5 - 2,5)
64. قطعة ارض واقعة بين شارعين احدهم تجاري والآخر سكن (أ) ، فأنة يطبق على القطعة احكام ؟
 ا- سكن أ
 ب- المنطقة التجارية
 ج- التجاري وبعد عمق 18 متر من الشارع نطبق احكام سكن أ
 د- سكن أ وبعد عمق 18 متر من الشارع نطبق احكام المنطقة التجارية
65. بناء تابع للبناء الرئيسي، ويستعمل عادة لأغراض خدمة البناء، يسمى:
 ا- طابق السطح
 ب- البناء الفرعي
 ج- القبو
 د- بيت الدرج
66. نسبة مساحة البناء الى مساحة الارض تسمى:
 ا- النسبة الطابقية للبناء
 ب- النسبة المنوية للبناء
 ج- ارتفاع البناء
 د- النسبة الذهبية
67. السقف المعلق الممتد فوق الشارع خارج حدود الارض يسمى:
 ا- شرفة بارزة
 ب- شرفة مكشوفة
 ج- بروز معماري
 د- حوض زهور
68. اذا كان لموقف سيارات مدخل ومخرج مستقلين عن بعضهما، وعدد الكراجات يزيد عن 30 كراج، فلين

المقطع العرضي للطريق هو:

- ا- 5.25 م
ب- 5.00 م
ج- 3.50 م
د- 3.00 م

69. عند انشاء الأدرج، يكون أقصى عدد للدرجات المسموح بإفشائها دون بسطة هو:

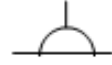
- ا- 10 درجة
ب- 12 درجة
ج- 15 درجة
د- 20 درجة

70. عدد مواقف السيارات الواجب توافرها في بناء ضمن قطاع سكن (أ) يحوي خمس مساكن هو:

- ا- 5
ب- 10
ج- 15
د- 2

رسومات صحية و كهربائية

71. الرمز التالي يرمز إلى:



- ا- محبس
ب- إبريز كهرباء
ج- مفتاح مفرد
د- لا شيء مما ذكر

72. النظام الشبكي هو من أنظمة:

- ا- مخططات شبكات توزيع الكهرباء
ب- مخططات شبكات توزيع المياه العمومية
ج- مخططات شبكات توزيع الأمطار
د- مخططات شبكات توزيع الغاز في المملكة

73. كبريتات الكالسيوم هي أحد المركبات التي تسبب:

- ا- عسر الماء الدائم
ب- عسر الماء المؤقت
ج- تكلس المياه على المواسير
د- صدأ الحديد

74. الرمز المبين يرمز إلى مفتاح دركسيوتر مزدوج:

- ا- ب- ج- د-

75. محبس عدم الرجوع هو محبس يستخدم ل:

- ا- رجوع السوائل من المواسير
ب- عدم رجوع السوائل في المواسير
ج- عدم رجوع السوائل ورجوع المخلفات الصلبة
د- رجوع السوائل وعدم رجوع المخلفات

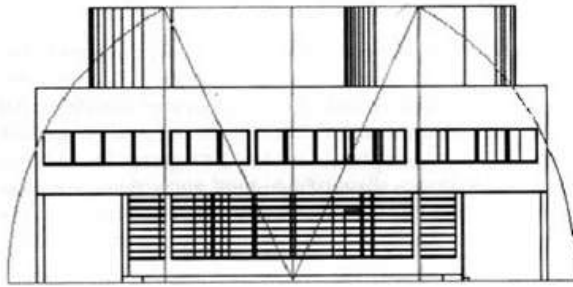
76. يتم استخدام طريقة الحفظ في الحفرة الامتصاصية ل:

- ا- عدم وجود شبكة مجاري في المنطقة
ب- لأنها أفضل من طريقة الشبك على المجاري
ج- لاستخدام المخلفات في تسميد الأرض
د- لأنها الطريقة القانونية المتبعة في المملكة
77. لتصريف المخلفات السائلة والصلبة من حمام يتم ذلك بواسطة:

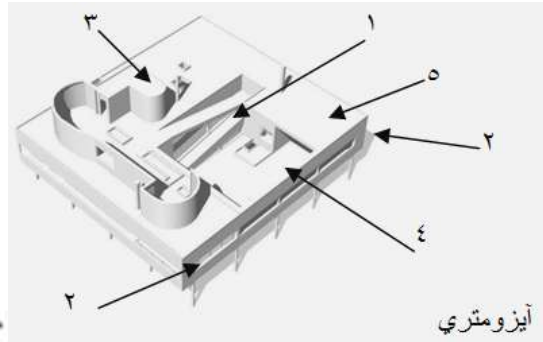
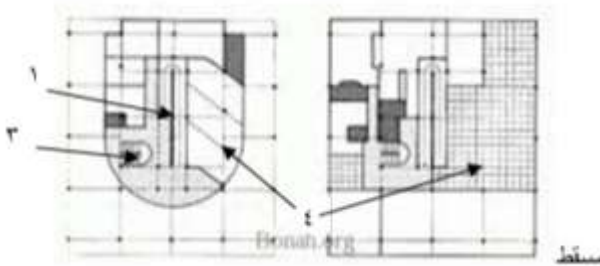
78. عند اختلاف منسوب الأرض الطبيعية في تمديدات مواسير المجاري يتم استخدام:
- ا- مواسير بخط واحد للجميع
ب- خط للمخلفات الصلبة فقط
ج- خط للمخلفات الصلبة وآخر للسائلة
د- خط للمخلفات السائلة فقط
79. عند تصميم أقطار مواسير الصرف الصحي يؤخذ بعين الاعتبار:
- ا- غرفة تفتيش
ب- حفر الأرض لمساواة المنسوب
ج- تغيير مكان التمديدات
د- نفق كبير لمرور المخلفات
80. يستخدم عادة في نظام التدفئة المركزية لضخ المياه الساخنة للأعلى:
- ا- مضخة واحدة فقط
ب- مضختان
ج- عدة مضخات
د- لا تستخدم مضخات

أساسيات التصميم

***من خلال الصور المرفقة لفيللا سافوي للمعماري لوكوربوزييه، أجب عن الأسئلة من 81-90 التالية:



2

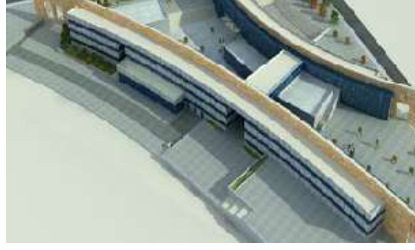


أيزومتري

81. من صورة الواجهة يمكن استنباط النسبة التي استخدمها لوكوربوزييه في الموديولار وهي:
- ا- المقياس الإنساني حسبما تراه العين
ب- نسب الإغريق في أعمدة معابدهم
ج- النسبة الذهبية
د- نسب عصر النهضة
82. ما تؤشر عليه الأرقام 1،3،4 الموضحة على الرسم هي توضيح للنظام:
- ا- الإنشائي structural
ب- الإحاطة enclosure
ج- الفراغي spatial
د- العضوي organic
83. إظهار استخدام الأعمدة والعقدات الأفقية والنظام الإنشائي كان تأكيدا على:
- ا- استقلالية الفراغات
ب- تحديد الفراغات
ج- مفهوم الإحاطة والانغلاق
د- آثار الحداثة واستخدام المواد الحديثة

84. طريقة استخدام الحركة الميمنة في الأرقام 3،1 للانتقال ما بين المستويين 5،4 تظهر:
- ا- إستمرارية جزئية بصرية ومكانية
ب- انقطاع تام بصري ومكاني
ج- استمرارية كاملة بصرية ومكانية
د- انفتاح مطلق
85. رأي لوكوربوزييه في التشكيل الناتج بأنه:
- ا- مركزي ومباشر
ب- صعب الإرضاء وجامد
ج- كريم و متمائل
د- حيوي وممتلئ بالحركة
86. الفناء المشكل في رقم 4 حقق لوكوربوزييه فيه الإحاطة عن طريق:
- ا- الإنغلاق
ب- الإحاطة مع الاستمرار البصري للخارج
ج- الإنفتاح مع شكل L
د- الفصل البصري والمكاني
87. وضع الفتحات في الواجهات يعزز:
- ا- فصل وتحديد المستويات الأفقية
ب- فصل وتحديد المستويات العمودية
ج- التوجيه لإطلالة محددة
د- إبقاء شكل الفراغ سليم ومدرك
88. تسمح استمرارية الفتحات في الواجهات بما يلي:
- ا- تحديد الضوء الداخل
ب- التنوع في كمية الضوء حسب الفراغ
ج- إعطاء ضوء ثابتا
د- غمر الفراغات وتعزيز ضوء النهار
89. الحواف في رقم 2 الواقعة ما بين فتحتين تظهر:
- ا- تقوية للزوايا
ب- تقليل التركيز على الزاوية
ج- تباين المستويين المتعامدين
د- إضعاف الزوايا
90. من نقاط لوكوربوزييه الخمس التي صاغها للعمارة:
- ا- استخدام الجدران الحاملة
ب- المسطح الحر
ج- واجهات حرة بفتحات عمودية ضيقة
د- استخدام الأشكال العضوية
91. تبحث مادة أساسيات التصميم بعناصر:
- ا- التفاصيل المعمارية
ب- الشكل والفراغ
ج- التمديدات الكهربائية
د- أساليب الرسم المعماري
92. في التصميم تعتبر الإطلالة من ضمن عناصر:
- ا- التنظيم والعلاقات
ب- الراحة البيئية والحرارية
ج- الانسجام مع الموقع
د- التشكيل والنسب
93. عند البدء في تصميم مبنى فإننا نقوم بعمل:
- ا- التفاصيل المعمارية
ب- دراسة الواجهات والمقاطع
ج- عمل المساقط المعمارية
د- تحليل للموقع
94. يفضل توجيه غرف النوم في المنزل نحو:
- ا- الشرق
ب- الغرب
ج- الشمال
د- الجنوب
95. أبسط عنصر من عناصر التصميم:
- ا- الحجم
ب- المساحة
ج- الشكل
د- النقطة

96. الشكل التالي نموذج على التشكيل:



- أ- الشبكي
ب- الخطي
ج- المركزي
د- العشوائي

97. المقياس الإنساني في العمارة هو

- أ- تطبيق للعمارة الإنسانية
ب- استخدام أطوال الفتحات بطول الإنسان
ج- استيعاب شكل الإنسان في الواجهات
د- تناسب قياسات المبنى مع حجم الإنسان

98. يعتمد إدراكنا لشكل حجم ما على العلاقة بين الشكل والخلفية عن طريق

- أ- درجة التماثل البصري
ب- درجة التضاد البصري
ج- التماثل باللمس
د- التضاد باللون

99. إن الأشكال التي تجمع سمات المركزية والخطية في آن بحيث تتشكل من أشكال خطية من نواة واحدة سمي بـ:

- أ- الأشكال الخطية
ب- الأشكال المركزية
ج- الشعاعية
د- الشبكية

100. العلاقة القائمة بين الكتلة والفراغ هي:

- أ- علاقة سلبية
ب- وحدة التضاد
ج- علاقة إيجابية
د- الظل والنور

انتهت الأسئلة